



Suomi.fi
kehittäjille

PTV-pääkäyttäjäsparraus

20.3.2026

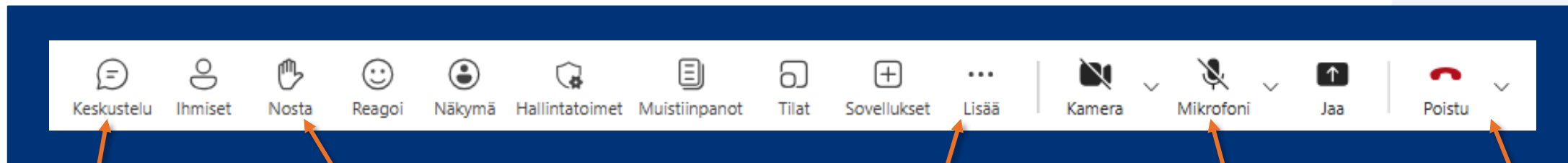
DVV | Suomi.fi-verkkotoimitus | PTV-tiimi

Puheenvuoro: Mirjam Palo | Varsinais-Suomen hyvinvointialue

Tallennamme tilaisuuden.

- PDF-materiaali ja tallenne tulevat [Kehittäjille-sivustolle](#).
- Linkit materiaaleihin lähetetään myös sähköpostitse kaikille ilmoittautuneille.

Tervetuloa vaihtamaan ajatuksia!



Kysy tai kommentoi kirjoittamalla chattiin.

Kommentit ja kysymykset ovat tervetulleita koko tilaisuuden ajan.

Voit pyytää puheenvuoroa käsipainikkeella.

Jos äänissä on ongelmaa, voit tarkistaa omat ääniasetukset painamalla kolmea pistettä → Ääniasetukset

Pidäthän mikrofoni äänettömällä silloin, kun et ole puheenvuorossa.

Jos äänet tai esitys katoavat, voit poistua kokouksesta ja liittyä siihen uudelleen.



Aiheita tänään mm.

- Mitä rooleja ja tehtäviä pääkäyttäjillä on?
- Miten organisaation johto motivoidaan tukemaan PTV-työtä?
- Voisivatko pääkäyttäjät tukea toisiaan?
- Mikä DVV:n roolin tulisi olla?
- Mihin tehtävään PTV-pääkäyttäjäyys kannattaa kytkeä organisaatiossa?





Suomi.fi
kehittäjille

Mitä rooleja ja tehtäviä
pääkäyttäjillä on?

PTV-työskentelyn eri käyttäjäroolit

▪ Palveluhallinnan pääkäyttäjä

- Vastaa organisaation jäsenten kutsumisesta rekisteröitymään Palveluhallinnan käyttäjiksi.
- Voi hallinnoida oikeuksia organisaation käyttöönottamissa Suomi.fi-palveluissa, kuten PTV:ssä.

▪ Palveluhallinnan käyttäjä

- ”Tavallinen” Palveluhallinnan käyttäjäksi rekisteröitynyt käyttäjä, jolle Palveluhallinnan pääkäyttäjä voi jakaa oikeuksia Suomi.fi-palveluihin, kuten PTV:hen.

▪ PTV-pääkäyttäjä

- Käyttäjä, jolle on annettu PTV:n pääkäyttäjän oikeudet. Koordinoi organisaation tai organisaation osan PTV-työtä ja tietojen ylläpitoa yhdessä PTV-ylläpitäjien kanssa.

▪ PTV-ylläpitäjä (= PTV-käyttäjä)

- Käyttäjä, jolle on annettu PTV:n ylläpitäjän oikeudet. Ylläpitää tietoja PTV:ssä säännöllisesti.

Suomi.fi-palveluhallinnassa hallinnoidaan Suomi.fi-palveluiden käyttöönottoa ja käyttöoikeuksia. PTV-käyttöliittymään kirjaututaan Palveluhallinnan kautta.

Usein yksi PTV-pääkäyttäjistä on myös Palveluhallinnan pääkäyttäjä.



Mikä PTV-pääkäyttäjien rooli on organisaatiossa?

- Koordinoivat sisällöntuotantoa ja jakavat siihen liittyviä vastuita organisaatiossa.
- Valvovat PTV-tiedon laatua ja ohjaavat ylläpitäjiä sisällöntuotannossa. Voivat korjata muiden kirjoitusvirheitä 😊
- Huolehtivat, että ylläpitäjät tietävät ohjeistukset ja koulutautuvat PTV:n käyttöön.
- PTV-pääkäyttäjillä on kokonaiskuva organisaation PTV-sisällöistä.
- Organisaatiolla on kuitenkin vapaus koordinoida työtä haluamallaan tavalla.

Pääkäyttäjän yhtenä tärkeänä tehtävänä on ”matkasaarnausta” ja PTV-kynnyksen madaltaminen.

Pääkäyttäjä on tärkeä linkki organisaation ja DVV:n välillä.



Mitä PTV-pääkäyttäjien olisi hyvä osata?

- Pääkäyttäjien olisi hyvä osata neuvoa ylläpitäjiä käyttöliittymän käytössä. Taitoa kertyy tekemällä itse sisältöjä ja ratkomalla pulmia yhdessä muiden kanssa.
- Asiakastestiympäristö (aiempi nimi Koulutusympäristö) on sekä pääkäyttäjille että sisällöntuottajille hyvä tapa aloittaa sisältöjen tekeminen tai esimerkiksi testailla, miten mikäkin käyttöliittymän ominaisuus toimii.
- Tutustu [asiakastestiympäristön käytön ohjeisiin](#) Kehittäjille-sivustolla.

- Asiakastestiympäristön osoite on <https://palvelutietovaranto.trn.suomi.fi/>

The screenshot displays the 'Palvelutietovaranto' (Service Information System) interface. At the top, there's a navigation bar with 'Palvelutietovaranto' and a language selector set to 'Suomeksi (FI)'. Below the navigation bar, there are tabs for 'Sisältöjen haku' (Content search) and 'Tehtävät' (Tasks). The main content area is titled 'Sisältöjen haku' and includes a search form with a dropdown for 'Valitse mistä kentästä haet' (Select from which field to search) set to 'Sisällön nimi' (Content name) and a text input for 'Hakusana' (Search term) containing 'Kirjoita hakusana'. There are 'Hae' (Search) and 'Tyhjennä' (Clear) buttons. Below the search form, there's a section for 'Haun rajaukset' (Search filters) with a 'Muokkaa rajauksia' (Edit filters) button. The filters show: 'Organisaatio: Testiorganisaatio 9 (Kunta)', 'Sisällön tila: Julkaistu, Luonnos', 'Sisällön tyyppi: Palvelu, Asiointikanava, Organisaatio', and 'Järjestys: Uusin ensin'. A '12 hakutulosta' (12 search results) section follows, listing two results for 'Testiorganisaatio 9 (Kunta)'. The first result is 'Rantakylän stadionalueen puolikota' (PALVELUPAIKKA - JULKAISTU) with 'Julkaistut kielet: suomi' and 'Muokattu: 18.03.2026 08:39, API15@testi.fi'. The second result is 'Retkeilyyn palvelut' (PALVELU - MUOKATTU) with 'Julkaistut kielet: suomi' and 'Muokattu: 18.03.2026 08:33, API15@testi.fi'. On the right side, there's a sidebar with 'Organisaation keskenkäsitetyt tehtävät' (Organization's pending tasks) and 'Päivittämättömät julkaistut palvelut' (Unpublished published services). The pending tasks section includes 'Ajastettu julkaisu epäonnistunut' (Scheduled publication failed) and 'Asiointikanavat, joihin ei ole liitetty yhtään palvelua' (Service channels, to which no services are linked). The unpublished services section includes 'Päivittämättömät julkaistut palvelut' (Unpublished published services) and 'Rikkinaiset linkit' (Broken links). At the bottom of the sidebar, there's a 'Muuta tärkeitä linkkejä' (Other important links) section with links to 'Palveluhallinta' and 'Sisällöntuotannon ja käyttöliittymän ohjeet'.



- Esimerkiksi käyttöliittymän monipuolisia hakutoimintoja kannattaa opetella käyttämään.
- Etusivun Muokkaa rajoituksia -painikkeen ”takaa” löydät monia eri tapoja rajata hakutuloksia.

Palvelutietovaranto

Sisältöjen haku Tehtävät Järjestelmäpääkäyttäjä

Sisältöjen haku + Lisää uusi sisältö

Haku

Valitse mistä kentästä haet Hakusana

Sisällön nimi

Sisällön nimi

Puhelinnumero

Sähköpostiosoite

PTV-tunniste (ID)

Muokkaa rajoituksia

Sisällön tila: Julkaistu, Luonnos

Sisällön tyyppi: Palvelu, Asiantuntijapalvelu, Organisaatio

Järjestys: Uusin ensin

Sivu 1 / 1

Organisaatiosi keskeneräiset tehtävät

Ajastettu julkaisu epäonnistunut
Ei keskeneräisiä tehtäviä

Asiantuntijapalvelut, joihin ei ole liitetty yhtään palvelua

- > Suomi.fi-valtuudet hakemuksella valtu...
- > Ratkaisupyynnön edunvalvojan määrää...
- > Edunvalvojan sijaiseksi esitetyn suostu...

Näytä kaikki 26 kpl →

Palvelut, joihin ei ole liitetty yhtään asiantuntijapalvelua

- > Rakennus- ja huoneistotietojen rekister...
- > Digiriskien hallinta

Näytä kaikki 2 kpl →

Rajaa hakutuloksia

Näytä

- Oman organisaationi sisällöt
- Muokkaamani sisällöt
- Kaikkien organisaatioiden kaikki sisällöt
- Valittujen organisaatioiden sisällöt

Omat organisaatiot

Digi- ja väestötietovirasto

Sisällön tila

- Julkaistu
- Luonnos
- Arkistoitu

Kohdistu haku

Vain palvelut

Palvelut

- Palvelu
- Ammattipätevyys
- Lupa tai velvoite

Luokittelu ja asiasanat

- Palveluluokka
- Kohderyhmä
- Asiasanat
- Toimiala

Aluetieto

- Älä rajaa hakua aluetiedolla
- Koko maa
- Koko maa paitsi ei Ahvenanmaa
- Rajattu alue

Järjestä

Uusin ensin

Rajaa Peruuta



<https://kehittajille.suomi.fi/palvelut/palvelutietovaranto>

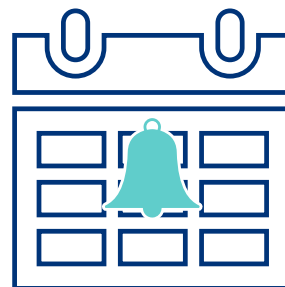
- Pääkäyttäjien kannattaa tutustua Kehittäjille-sivustoon, ja ohjata ylläpitäjät käyttämään sitä.
- Kehittäjille-sivuston PTV-osion sisältö:
 - Mikä on Palvelutietovaranto?
 - Muun muassa tietoa koulutuksista ja koulutusmateriaaleista ja käytön tuesta
 - Palvelutietovarannon käyttöönotto
 - Työskentelyn organisointi
 - Sisällön tuottaminen Palvelutietovarantoon
 - Sisällöntuotannon ja käyttöliittymän käytön ohjeet ja videot
 - PTV-tietojen hyödyntäminen
 - Rajapinta- ja arkkitehtuuriuudistus
- Sivustolla julkaistaan uutisia ja häiriötiedotteita PTV:stä ja muista Suomi.fi-palveluista.
- Tervetuloisuus uusille PTV-organisaatioille -tilaisuudessa 28.3.2025 esiteltiin PTV:tä Kehittäjille-sivuston sisällön kautta. [Tallenteen katsominen](#) voi olla hyödyllistä uusille ja vanhoille ylläpitäjille.



Miten PTV-tiedon laatua voi esimerkiksi valvoa?

Vinkkejä tiedon ajantasaisuudesta huolehtimiseen

- Esimerkiksi vuosikello sisältöjen läpikäyntiin kerran vuodessa
 - Toimialoittain sisältöjen tarkastus aina tietyinä kuukautena vuodessa.
- Kuukausittain saapuva sähköpostiviesti otsikolla Ajankohtaiset tehtävät Palvelutietovarannossa.
- Tehtävät-palstan seuranta käyttöliittymässä.
- PTV-raporttien hyödyntäminen: [lue tarkemmin uutisesta](#).



Organisaatiosi keskeneräiset tehtävät

Ajastettu julkaisu epäonnistunut
Ei keskeneräisiä tehtäviä

Asiointikanavat, joihin ei ole liitetty yhtään palvelua

- > [Suomi.fi-valtuudet, hakemuksella valtu...](#)
- > [Ratkaisupyyntö edunvalvojan määrää...](#)
- > [Edunvalvojan sijaiseksi esitetyn suostu...](#)

Näytä kaikki 26 kpl →

Palvelut, joihin ei ole liitetty yhtään asiointikanavaa

- > [Rakennus- ja huoneistotietojen rekister...](#)
- > [Digiriskien hallinta](#)

Näytä kaikki 2 kpl →

Päivittämättömät julkaistut asiointikanavat

- > [Avioliiton esteiden tutkinta / itsepalvelu](#)
- > [PTV-ajokortti verkkokouluna](#)
- > [Organisaatioiden asiakaspalvelun puhe...](#)



Pääkäyttäjien perusapuväline: Suomi.fi-verkkopalvelu

- Suomi.fistä on kätevä katsoa, miltä organisaatiosi tiedot näyttävät tällä yhdellä PTV-tietoja hyödyntävistä sivustoista. Jos tiedot näkyvät Suomi.fissä, tiedot kulkevat rajapinnasta.
- Organisaatio-haun tuloksen avulla voit myös helposti tarkastella kaikkien organisaatiosi julkaistujen sisältöjen koostetta.
 - Vinkki: Esittele tai linkkaa tämä sivu ylläpitäjille, esihenkilöille ja muulle johdolle!

Etusivu > Organisaatio > Digi- ja väestötietovirasto

Digi- ja väestötietovirasto

ORGANISAATIO

Vaihtoehtoinen nimi DVV

Digi- ja väestötietovirasto edistää yhteiskunnan digitalisaatiota, turvaa tietojen saatavuutta ja tarjoaa palveluja asiakkaiden elämäntapahtumiin.

Digi- ja väestötietoviraston tehtävänä on osaltaan näyttää suuntaa, uudistaa yhteiskuntaa ja tukea kansalaisten asiointia julkisen hallinnon kanssa. Tavoitteenamme on tehdä Suomesta entistä sujuvammin toimiva yhteiskunta. Tässä digitalisaatio on yksi keskeinen keino.

Virasto aloitti toimintansa 1.1.2020, kun Väestörekisterikeskus, maistraatit ja Itä-Suomen aluehallintovirastossa toimiva Maistraattien ohjaus- ja kehittämissyksikkö (MOK) yhdistyivät.

Meillä on palvelupaikkoja 32 paikkakunnalla eri puolilla Suomea. Toimintamallimme on valtakunnallinen. Kansalainen voi hoitaa asiansa missä tahansa asiakaspalvelupisteessämme.

Mitä palveluja voin saada?

Tutustu organisaation palveluihin 103 kpl

Tutustu organisaation asiointikanaviin [Avaa kaikki](#)

Asioi sähköisesti	59 kpl
Täytä lomake	64 kpl
Soita	15 kpl
Asioi paikan päällä	32 kpl
Lue lisää	23 kpl

Kaikista asiointikanavista ei ole tietoa valitsemallasi kielellä. Vaihda sivun kieli, jos haluat tietoa asiointikanavista muilla kielillä.

Yhteystiedot



Miten varmistetaan PTV-osaamisen säilyminen organisaatiossa?



PTV-pääkäyttäjien ja muidenkin käyttäjien on tärkeä huolehtia siitä, ettei PTV-osaaminen katoa yksiköstä tai koko organisaatiosta, kun organisaatiossa tapahtuu henkilövaihdoksia.

Sen voi tehdä esimerkiksi noudattaen "saattaen vaihdettava" -periaatetta, jossa lähtevä henkilö kulkee jonkin aikaa jatkajan rinnalla ja saattaa näin PTV-paketin turvallisesti seuraavalle käsittelijälle. Tällä tavalla PTV-juna pysyy raiteillaan ja organisaation PTV-tieto ehjänä.

Muista poistaa PTV-työt lopettavien käyttöoikeudet Palveluhallinnasta.





PTV-pääkäyttäjäsparraus Varhan puheenvuoro

Miten saada PTV-ylläpitäjät noudattamaan ohjeita?

1. Luo tiimi, vaali yhteenkuuluvuutta.
2. Luo hallintamalli ja selkeät ohjeet.
3. Opeta ja perustele käytännön kautta.
4. Huolehdi, että tukitoimia on riittävästi.
5. Jokaisen rooli on tärkeä – näytä se.
6. Toimi esimerkkinä.
7. Ole saatavilla, tarjoa apua, osallista.



Miten Varhassa toimitaan?

- PTV-tiimi on sekä porukan kutsumanimi, että Teams-kanava
 - Jokaisella palvelualueella on sen lisäksi oma Teams-alakanava
 - Tarkoitus jakaa tietoa puolin ja toisin, viipymättä
 - Kaikki ohjeet, perehdytysmateriaali ja palaverimuistiot löytyvät kanavalta
- Hallintamalli ja prosessit on kuvattuna IMS:iin
- Koko tiimin kokoukset muutaman kerran vuodessa, tai tarpeen mukaan, joskus liveinä
 - Joskus kokouksia myös palvelualueittain
 - Koordinoivien kanssa kuukausittain
- PTV-tukiklinikat kuukausittain
- Uusien koulutuksiin kaikki tervetulleita

Varhan PTV:stä:

- 2 pääkäyttäjää (toinen päätoiminen, toinen osa-aikainen)
- 11 koordinoivaa ylläpitäjää palvelualueittain
- N. 140 ylläpitäjää, palvelualueisiin jaettuna
- N. 200 palvelukuvausta, n. 1500 asiointikanavaa (luku kasvamassa)

Miten organisaation johto motivoidaan tukemaan PTV-työtä?

1. Pidä meteliä 😊
2. Perustele, käytä esimerkkejä, näytä konkretiaa.
3. Ole aktiivinen.
4. Osallista.
5. Tee PTV:stä näkyvä – mitä enemmän sen hyödyt ja merkitys on ymmärretty, sitä enemmän se myös näkyy.
6. Tee PTV-sisältöjen luomis- ja muutospyyntöistä mahdollisimman helppoa.
7. Varmista, että PTV-tiimiin voi luottaa ja homma toimii.

Miten Varhassa toimitaan?

- Toistuvat vierailut henkilöstötilaisuuksissa, esihenkilöiden tilaisuuksissa, johtoryhmissä
- Intrassa ja verkkosivuilla PTV-sivut, satunnaisesti somenostoja
- Verkkosivuilta saatuja Askem- palautteita hyödynnetään aktiivisesti
 - Pääkäyttäjät ja koordinoivat ylläpitäjät saavat viikoittain kohdennetut raportit palautteista, jotka viedään tarvittaessa johtoryhmätasolle saakka ja käsitellään tarkoituksenmukaisella porukalla
- PTV-ydintiimi perustettiin jo keväällä 2023
 - Osallistujina laaja skaala eri toimijoita, joiden työssä on PTV-kytkös
 - Käydään tilannekuva läpi, suunnitellaan tulevaa, kehitetään yhdessä
 - Kokoontuu väh. 1x/vuosi
- PTV-palautelomake ja yhteissähköposti käytössä
- Pääkäyttäjät ovat aktiivisia, tutkivat PTV-datan hyödyntämismahdollisuuksia ja vievät niitä eteenpäin
- Koordinoivien ylläpitäjien rooli merkittävä
 - Tiedon jakaminen puolin ja toisin
 - Vastuualue kirjattu työnkuvaan

Kiitos 😊

Mirjam Palo, erityisasiantuntija, Varha

mirjam.palo@varha.fi

puh. 050 3400248





Suomi.fi
kehittäjille

Miten organisaation johto
motivoidaan tukemaan PTV-
työtä (DVV:n ajatuksia)?

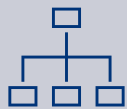
Auttaisiko perusfaktoista muistuttaminen?

1. Palvelutietovarannon käyttäminen on lakisääteinen tehtävä julkisen sektorin organisaatioille.
2. Kun organisaatio on hakenut – moni luultavasti jo vuonna 2017 – PTV-käyttölupaa, se on sitoutunut noudattamaan PTV:n käyttöehtoja.

Ote käyttöehdoista (kohta 6.2):

”Asiakasorganisaation velvollisuutena on huolehtia siitä, että se on tosiasiallisesti suunnitellut Palvelun käytön ja tietojen tuottamisen edellyttämät prosessit sekä varannut näitä varten riittävät asiantuntija-resurssit koko Palvelun käytön ja datan hyödyntämisen ajalle. Erityisesti huomiota tulee kiinnittää Palvelutietovarantoon tallennettavien tietojen tuottamiseen ja ylläpitoon.”

Voisivatko pääkäyttäjät toimia organisaation sisäisinä matka- saarnaajina?



Pääkäyttäjien olisi hyvä vierailla säännöllisesti organisaation tai sen osan johtoryhmässä esittelemässä Palvelutietovarantoa ja kertoa esimerkein sen hyödyistä.



Pääkäyttäjien olisi hyvä hoksauttaa esihenkilöt siitä, että PTV-työssä mukana olevat tarvitsevat siihen työaika. Siis myös pääkäyttäjät!



Suositus: PTV-tehtävät kannattaa kirjauttaa pääkäyttäjien ja ylläpitäjien tehtäväkuvaan.



Kaikissa keskusteluissa on hyvä tuoda esille, että PTV on tullut jäädäkseen eli kyse ei ole projektista vaan organisaation pysyvästä lakisääteisestä työstä.



PTV-tietoja hyödynnetään paljon

- Oman organisaation johtoa ja ylläpitäjiä kannattaa motivoida sillä, että PTV-tietoja esitetään eri verkkosivuilla, mm.
 - Suomi.fi-verkkopalvelu
 - 22,7 miljoona käyntiä ja 121 miljoonaa sivulatausta vuonna 2025
 - Hyvin hakukoneoptimoitu: nousee Google-hauissa kärkipaikoille
 - Hyvinvointialueiden sivut
 - Hyvinvointialueiden palvelutarjottimet
 - Alueen kuntien, järjestöjen ja seurakuntien hyvinvointia ja terveyttä edistävät palvelut (esim. liikunta, vertaistuki jne.)
 - [Julkaistujen palvelutarjottimien lista](#)
- PTV-tietoja haetaan jo n. 240 verkkosivulle ja järjestelmään
 - Tästäkin syystä tietomallia tulee noudattaa. Vain oikeisiin kenttiin oikeassa muodossa vietyjä tietoja on mahdollista hyödyntää järkevästi.
- Tiedot näkyvät julkisesti, olivatpa ne sitten hyvin tai huonosti kuvattuja.
 - Hyvin kuvatut tiedot ehkäisevät häiriökysyntää.
 - Huonosti kuvatut tiedot eivät hyödytä asiakasta ja ne voivat aiheuttaa mainehaittaa.



Kuvaa kerran, hyödynnä rajattomasti

“Miten loppuasiakas, eli kansalainen hyötyy PTV:stä? Toivon esimerkkiä, miten näkyy arjessa kansalaiselle, ammattilaiselle, voinko pääkäyttäjänä tehdä jotain, jotta hyöty olisi maksimoitu.”

- Kansalainen tai ammattilainen näkee PTV:hen tallennettuja palvelu- ja asiointikanavatietoja eri verkkosivuilla, joille tiedot haetaan näytettäväksi.
- Esimerkiksi kunta on tallentanut palvelutietonsa PTV:hen, mistä se hakee ne omille sivuilleen. Hyvinvointialue hakee kunnan hyte-tietoja palvelutarjottimelle.
- Kansalaiset voivat katsella näitä tietoja kunnan sivuilta tai palvelutarjottimesta, samoin ammattilaiset esimerkiksi palveluneuvonnassa. Tiedot esitetään osana verkkosivuja, eikä lukija erota, että tiedot tuodaan PTV:stä.
- Hyöty maksimoidaan tuottamalla mahdollisimman hyvät kuvaukset ja pitämällä ne ajan tasalla.

Esimerkki: Kotkan kaupungin koirapuistot

Kymenlaakson hva:n
Hyvinvointia-palvelutarjottimella

Suomi.fi-verkkopalvelussa

Suomi.fi

Hae Suomi.fi:stä

Suomeksi (FI)

Tunnistaudu

Etusivu Tiedot ja palvelut Viestit Valtuudet Omat tiedot Ohjeet ja tuki

Kotkan kaupunki

Koirapuistot

Palvelu Kotka Julkinen palvelu

Kotkan kaupungin alueella on 10 puistotoimen ylläpitämää koirapuistoa. Koirapuisto on aidattu alue, jossa koira saa olla vapaana.

Toimi näin

- Koirapuistot ovat käytössä klo 7.00-22.00. Muuna aikana koirasi haukunta saattaa häiritä lähitalojen asukkaita.
- Pidä koirasi aitauksen sisäpuolella vapaana. Varmista kuitenkin, että koirasi tulee toimeen muiden koirien kanssa.
- Älä tuo rokkamatonta, sairasta, kiimaista tai vihaista koiraa koirapuistoon.
- Älä heitä keppejä, kiviä, lumpipalloja tms. Älä tuo omia leluja aitaukseen. Leikistä voi tulla liian rajua vieraiden koirien kesken.
- Älä anna koirasi vahingoittaa koirapuiston kasvillisuutta ja puistokalusteita.
- Korjaa koirasi ulosteet niille tarkoitettuun jätteastiaan! Näin alue pysyy siistinä myös muille käyttäjille. Koirapuisto ei ole koirien käymälä.
- Kun lähdet koirapuistosta, muista kytkeä koirasi kiinni hihnaan ja sulje aitauksen portti lähtiesiäsi.
- Ilmoita mahdollisesti tarvittavista kunnossapitotoimenpiteistä puistotoimeen.
- Koiran omistajana olet aina vastuussa koirastasi ja sen aiheuttamista vahingoista, sekä siitä ettei koirasi häiritse muita puiston käyttäjiä. Kaupunki ei vastaa alueella tapahtuvista vahingoista.

Avaa kaikki

Soita	1 kpl
Asioi paikan päällä	11 kpl
Lue lisää	1 kpl

Palvelun toteuttaa
Kotkan kaupunki

Palvelusta vastaa
Kotkan kaupunki

Tekstistä vastaa: Kotkan kaupunki
Päivitetty: 17.2.2026

Kaupungin omilla verkkosivuilla

KOTKA

Etusivu Asukkaat Nuoret Lapsiperheet Ikäntyneet Muuttajat Maahanmuuttajat Yrittäjät Matkailijat


YHTEYSTIEDOT EN RU Hae sivustolta

Asuminen ja ympäristö Vapaa-aika ja kulttuuri Kasvatus ja koulutus Hyvinvointi ja työllisyys Sosiaali- ja terveyspalvelut Työ- ja yrityspalvelut Asioi ja osallistu Kotkan kaupunki

ASUMINEN JA YMPÄRISTÖ

- Asuinalueet
- Asuminen
- Eläinten terveys ja hyvinvointi
- Energia
- Kadut ja liikuminen
- Kartat ja paikkatieto
- Kaupungin ilmastotyö
- Kaupungin suunnittelu ja kaavoitus
- Puistot ja viheralueet

Koirapuistot



Koirien kiinnipidosta

Koiranomistajien on hyvä muistaa, että metsästäyläin säätöinä koirien kiinnipitoaika on 1.3. - 19.8. Tuona aikana ulkona oleva koira on pidettävä kyteettynä tai siten, että koira on välittömästi kyteettävissä. Ilman maanomistajan tai metsätösköiden haltijan lupaa koiraa ei saa kuitenkaan pitää muulloinkaan irti toisen alueella eli koira saa olla vapaana ainoastaan luvallisen aikana ja luvallisessa tarkoituksessa.

Koirien kiinnipidosta säädetään myös järjestyksessä. Lain mukaan koira on pidettävä taajamissa kyteettynä. Koiraa voi pitää taajamissa vapaana ainoastaan koirapuistoissa, koirien harjoituspaikoissa sekä suljetuilla pih-alueilla. Myös tällöin koirien on oltava omistajansa tai haltijansa valvonnassa.

Koiran kanssa voi mennä erikseen merkityille koirahiihtäjille tarkoitetuille laduille, mutta yleiseen käyttöön kunnostetuilla hiihtoladuille koiraa ei saa ulkoiluttaa. Myös yleiset uimarannat, torit toriaikana, lasten leikki- ja urheilukentät ovat paikkoja, joissa koiraa ei järjestyslain mukaan saa ulkoiluttaa.

Koirien uimaranta

Koirien oma uimaranta sijaitsee Kotkansaaressa Katarinan Meripuiston ja Mansikkalahden välissä.

Koirapuistot

Kotkan kaupungin alueella on 10 puistotoimen ylläpitämää koirapuistoa. Koirapuisto on aidattu alue, jossa koira saa olla vapaana.

Toimi näin

- Koirapuistot ovat käytössä klo 7.00-22.00. Muuna aikana koirasi haukunta saattaa häiritä lähitalojen asukkaita.
- Pidä koirasi aitauksen sisäpuolella vapaana. Varmista kuitenkin, että koirasi tulee toimeen muiden koirien kanssa.
- Älä tuo rokkamatonta, sairasta, kiimaista tai vihaista koiraa koirapuistoon.
- Älä heitä keppejä, kiviä, lumpipalloja tms. Älä tuo omia leluja aitaukseen. Leikistä voi tulla liian rajua vieraiden koirien kesken.
- Älä anna koirasi vahingoittaa koirapuiston kasvillisuutta ja puistokalusteita.
- Korjaa koirasi ulosteet niille tarkoitettuun jätteastiaan! Näin alue pysyy siistinä myös muille käyttäjille. Koirapuisto ei ole koirien käymälä.
- Kun lähdet koirapuistosta, muista kytkeä koirasi kiinni hihnaan ja sulje aitauksen portti lähtiesiäsi.
- Ilmoita mahdollisesti tarvittavista kunnossapitotoimenpiteistä puistotoimeen.
- Koiran omistajana olet aina vastuussa koirastasi ja sen aiheuttamista vahingoista, sekä siitä ettei koirasi häiritse muita puiston käyttäjiä. Kaupunki ei vastaa alueella tapahtuvista vahingoista.

Etusivu > Palveluhaku > Koirapuistot

LIIKUNTA | RETKEILY JA LUONTO

Koirapuistot

Kotkan kaupunki

Kotkan kaupungin alueella on 10 puistotoimen ylläpitämää koirapuistoa. Koirapuisto on aidattu alue, jossa koira saa olla vapaana.

Sivun sisältö

- Toimi näin
- Yhteystiedot

Maksullisuus: Palvelu on maksuton

Alue: Kotka

Palvelun kieli: Suomi

Toimi näin

- Koirapuistot ovat käytössä klo 7.00-22.00. Muuna aikana koirasi haukunta saattaa häiritä lähitalojen asukkaita.
- Pidä koirasi aitauksen sisäpuolella vapaana. Varmista kuitenkin, että koirasi tulee toimeen muiden koirien kanssa.
- Älä tuo rokkamatonta, sairasta, kiimaista tai vihaista koiraa koirapuistoon.
- Älä heitä keppejä, kiviä, lumpipalloja tms. Älä tuo omia leluja aitaukseen. Leikistä voi tulla liian rajua vieraiden koirien kesken.
- Älä anna koirasi vahingoittaa koirapuiston kasvillisuutta ja puistokalusteita.
- Korjaa koirasi ulosteet niille tarkoitettuun jätteastiaan! Näin alue pysyy siistinä myös muille käyttäjille. Koirapuisto ei ole koirien käymälä.
- Kun lähdet koirapuistosta, muista kytkeä koirasi kiinni hihnaan ja sulje aitauksen portti lähtiesiäsi.
- Ilmoita mahdollisesti tarvittavista kunnossapitotoimenpiteistä puistotoimeen.
- Koiran omistajana olet aina vastuussa koirastasi ja sen aiheuttamista vahingoista, sekä siitä ettei koirasi häiritse muita puiston käyttäjiä. Kaupunki ei vastaa alueella tapahtuvista vahingoista.

Yhteystiedot

PUHELINASIONTI

Koirapuistojen palvelunumero





Suomi.fi
kehittäjille

Voisivatko pääkäyttäjät tukea toisiaan?

Mikä DVV:n roolin tulisi olla?

Pääkäyttäjien oma verkosto?

- PTV:hen on kuvannut sisältöjä **2 200** organisaatiota.
- Niillä on yhteensä 9 344 käyttäjää
 - 3 100 pääkäyttäjää
 - 6 244 ylläpitäjää
- Teitä PTV-ihmisiä on siis paljon! Olisiko teidän mahdollista verkostoitua ja sparrailla toisianne yhdessä?
 - Tarjolla PTV-foorumi Slack-alustalla: ptv-foorumi.slack.com
 - Alueelliset verkostot esim. lähekkäin sijaitsevien pienten kuntien kesken?
 - Muita ideoita?



PTV-tuen rooli

- Tekninen tuki, sisällöntuotannon tuki ja käyttöliittymän tuki osoitteessa ptv-tuki@dvv.fi.
- Ensin kannattaa aina tutkia ohjeita Kehittäjille-sivustolla.
- Pääkäyttäjien olisi hyvä olla ns. ensimmäisen asteen tuki oman organisaationsa ylläpitäjille.
- DVV järjestää koulutuksia ja klinikoita resurssien puitteissa. Käynnissä oleva rajapintauudistus on suunnannut koulutusresurssit rajapinta-integraatioiden tukemiseen. Jatkossa tarjolla on toivottavasti jälleen sisällöntuotannon koulutuksia.
- [Koulutusten tallenteet ja materiaalit ovat tarjolla Kehittäjille-sivustolla.](#)





Suomi.fi
kehittäjille

Mihin tehtävään PTV-
pääkäyttäjäyys kannattaa
kytkeä organisaatiossa?

Ajattelun avuksi

- Pääkäyttäjillä pitää olla riittävästi aikaa tehtävän hoitamiseen. Onko esim. kunnan hallintojohtajalla?
- Nykyisissä käyttöehdoissa toivotaan, että ainakin yksi pääkäyttäjistä olisi organisaation viestinnästä, jos organisaatiolla on sellainen.
 - Viestintä tuntee organisaation palvelut.
 - Viestijöillä on taitoa arvioida tekstien laatua.
- Jos organisaatiolla on integraatio, pääkäyttäjillä on hyvä olla myös jonkin verran teknistä ymmärrystä. Kaikkien pääkäyttäjien ei tarvitse olla teknisiä osaajia.
- Jos integraatiota ei ole, pääkäyttäjien tehtävä ei ole luonteeltaan tekninen, vaan se liittyy sisällöntuotantoon ja kokonaisuuden koordinointiin.
- Pääkäyttäjän voi myös vaihtaa ja pääkäyttäjiä voi olla useitakin. Pystytte tekemään muutokset itse Palveluhallinnassa.



Miltä kuulostaa?





Suomi.fi
kehittäjille

Kiitos, että olit mukana 🌸 !

Pääkäyttäjän tehtävät Kehittäjille-sivustolla
ptv-tuki@dvv.fi